



QUIROGA

GUÍA DE RUTAS DE SENDERISMO





QUIROGA

GUIA DE RUTAS DE SENDERISMO

O municipio de Quiroga está situado ao sur de Lugo, formando parte da Serra do Courel ao norte e do Canón do Sil ao Sur. A gran variedade de paisaxes e de espazos naturais, unido a súa grande extensión, convertérono en destino tradicional de sendeiristas e montañeiros.

Entre os numerosos camiños que se poden percorrer en Quiroga fixemos unha selección daquelas rutas con maior interese paisaxístico ou histórico.

Varios dos sendeiros están homologados pola Federación Galega de Montañismo e atópanse perfectamente sinalizados. Para percorrer as rutas que non están homologadas é preciso empregar a cartografía adecuada ou ben un GPS.

Na web do Concello ou no seu perfil de Wikiloc, atoparedes tódolos datos para o GPS, fotografías e máis información de cada unha das rutas.

O sendeirismo é unha actividade deportiva que implica certos riscos, e para a que é preciso unha preparación e material adecuados, especialmente nas rutas de montaña, que en Quiroga acadan os 1600 metros de altitude.

Se atopades calquera deficiencia nun sendeiro, queredes darnos a vosa opinión ou compartir fotografías dunha ruta, non dubidedes en facelo enviándonos un correo electrónico a: sendeiros@concellodequiroga.com



RUTAS DE SENDERISMO

PR-G 141 RUTA DO OURO E DO CAMIÑO REAL	2
PR-G 184 RUTA DA LAGOA DA LUCENZA	4
PR-G 187 CAMIÑO DO FERRADAL	6
PR-G 191 RUTA DE A SEARA A RUGANDO	8
PR-G 192 RUTA DO PREGAMENTO XEOLÓXICO DE CAMPODOLA	10
PR-G 193 RUTA DO VAL DO RÍO QUIROGA	12
PR-G 218 RUTA DO MONTOUTO	14
RUTA DA FERVENZA DE VIEIROS	16
RUTA DA ENCOMENDA	18

QUIROGA

RUTA DO OURO - CAMIÑO REAL

PR-G

141



Miradoiro de Castro Dares



Covas do Medo



Castro Dares e Canón do Sil

DISTANCIA 15,6 km.	TEMPO ESTIMADO 5h 20 min.	TIPO DE PERCORRIDO Circular
ALTURA MÁXIMA 613 m.	ALTURA MÍNIMA 253 m.	DESIVEL ACUMULADO 612 m.

PUNTO DE PARTIDA/CHEGADA Covas do Medo en Margaride (Quiroga)

ACCESO EN BICICLETA Ciclable con BTT

SERVIZOS

Fóra da ruta, na N-120, no lugar de O Conceado, a 1,5 km de Margaride.

CARTOGRAFÍA IGN 1:25.000 Folias 156-IV, 189-II

M.I.D.E.	Medio	Itinerario	Desprazamento	Esforzo
	3	2	2	3

Concello de Quiroga

Esta ruta circular comeza na aldea de Margaride, ao carón do antigo complexo mineiro romano coñecido como Covas do Medo.

Ascenderemos por un sendeiro ata alcanzar a aldea de As Covas. Dende aquí, unha pista forestal levaranos ao longo dunha dura subida ata a cima na que se atopan os restos de Castro Dares e un miradoiro cunha espectacular panorámica do río Sil, o val de Quiroga e os cumios que o bordean.

Tras repor forzas, a ruta acomete pequenas baixadas e suaves subidas ata enlazar co trazado do Camiño Real, sinalizado como Camiño de Inverno.

Dende aquí continúaase polo norte da aldea de Riomaior. Cruzaremos o Pontón do Rigueiro, unha antiga ponte restaurada recentemente, e regresaremos de volta a Margaride a través do antigo Camiño da Misa.

ACCESOS

Na estrada N-120 que une Ourense con Ponferrada, tomar a estrada LU-5003 que leva a Margaride.

PERCORRIDO

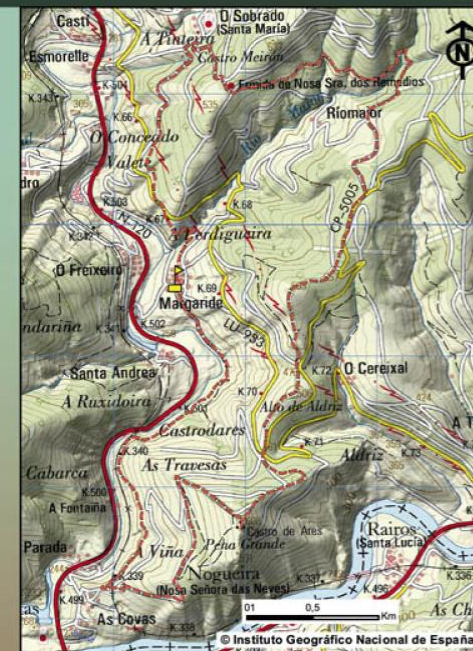
Covas do Medo, Castro Dares, Camiño Real, Riomaior, Pontón do Rigueiro, Covas do Medo.

SINALIZACIÓN

Sinalización segundo a normativa de homologación da FGM. Existen paneis informativos en ambos extremos da ruta. Marcas de pintura realizadas en 2015.

PUNTOS DE INTERESE/ENTORNO

- Margaride
- Mirador de Castro Dares
- Ermida dos Remedios



RECOMENDACIÓNS

Na vila de Margaride resulta curioso observar como as construcións asentanse sobre a antiga explotación aurífera romana, e incluso se aproveitan as galerías e desmontes como bodegas ou cuartos.

MÁIS INFORMACIÓN www.concellodequiroga.com www.wikiloc.com



QUIROGA

RUTA DA LAGOA DA LUCENZA



PR-G

184



Lagoa da Lucenza



Fervenza do Fócaro

DISTANCIA 9,5 km.	TEMPO ESTIMADO 4h 20 min.	TIPO DE PERCORRIDO Circular		
ALTURA MÁXIMA 1584 m.	ALTURA MÍNIMA 1012 m.	DESNIVEL ACUMULADO 600 m.		
PUNTO DE PARTIDA/CHEGADA A Seara				
ACCESO EN BICICLETA Non				
SERVIZOS Restauración, aloxamento e Centro de Saúde en Quiroga. Restauración e aloxamento na Seara, refuxio da F.G.M.				
ESPazos NATURAIS Red Natura Ancares-Courel				
CARTOGRAFÍA IGN 1:25.000 Folias 157-I y 157-II				
M.I.D.E.	Medio	Itinerario	Desprazamento	Esforzo
	1	2	2	3

Trátase dunha ruta circular de media montaña, dentro do espazo Rede Natura dos Ancares – Courel, na que sairemos dun val para chegar a alta montaña lucense.

O percorrido iníciase na aldea de montaña de A Seara e ascende polo val de Forgas, pasando polas fervenzas de Fócaro e de Navarega ata chegar a Lagoa da Lucenza, de orixe glaciar e cuxa antigüidade se remonta ao plistoceno.

Seguiremos ascendendo ata a Campa da Lucenza, a uns 1500 metros de altitude, e enlazaremos cunha pista de terra que percorre a parte alta destas montañas.

Ao chegar ás proximidades do Alto de Formigueiros desviáremonos por un sendeiro que nos levará de volta á Seara pola outra ladeira do val de Forgas.

ACCESOS

Dende Ourense pola N-120. Tomar a saída a Quiroga. Dende aí, continuar polo estrada LU-623 ata pasar Santa Cubica e desviarse a LU-P-5001 en dirección á Seara.

PERCORRIDO

A Seara, Lagoa da Lucenza, Campa da Lucenza, A Seara

SINALIZACIÓN

Sinalización segundo a normativa de homologación da FGM. Existen paneis informativos en ambos extremos da ruta. Marcas de pintura realizadas en 2015.

PUNTOS DE INTERESE/ENTORNO

- > A Seara
- > Fervenza do Fócaro
- > Fervenza de Navaregas
- > Lagoa da Lucenza
- > Alto de Formigueiros

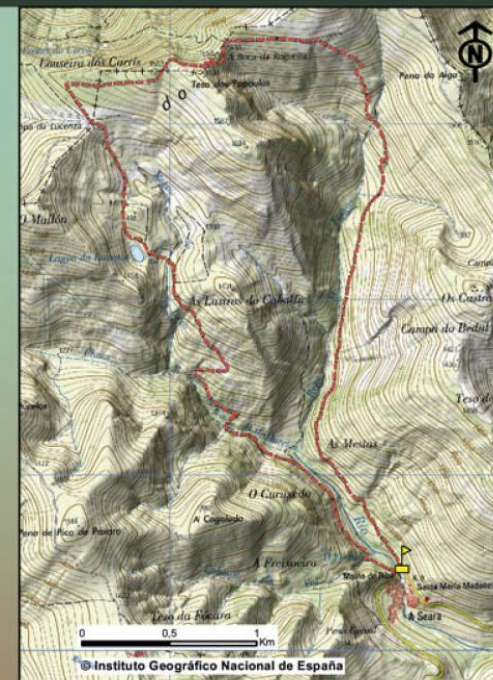
RECOMENDACIÓNS

Trátase dunha ruta de montaña, con nevadas habituais durante o inverno, que e cando require maior preparación e equipamento. Dende a pista de terra da parte superior é posible divisar a Devesa da Rogueira, aínda que este desvío atópase fora do trazado homologado.

MÁIS INFORMACIÓN www.concellodequiroga.com www.wikiloc.com

5

Concello de Quiroga



QUIROGA

CAMIÑO DO FERRADAL

PR-G

187



Montes de Rocaboa



Ponte sobre o Rego de Barreiro

DISTANCIA 11,2 Km.	TEMPO ESTIMADO 3h 50 min.	TIPO DE PERCORRIDO Lineal
ALTURA MÁXIMA 440 m.	ALTURA MÍNIMA 204 m.	DESIVNEL ACUMULADO 455 m.

PUNTO DE PARTIDA/CHEGADA: Ponte Soldón / Ferrería de Rugando

ACCESO EN BICICLETA: Ciclable en BTT

SERVIZOS

Restauración, aloxamento e Centro de Saúde en Quiroga. Aloxamento en Rugando. Aloxamento en Ponte Soldón.
A mellor opción para realizar o percorrido se só se dispón dun vehículo ou de ningún, é contactar con algún taxista de Quiroga na parada de taxi (rúa Real, s/n - 27320 Quiroga) ou chamando ao teléfono 982 428 908.

ESPAZOS NATURAIS

Parte do percorrido realízase pola zona Rede Natura dos Ancares - Courel

CARTOGRAFÍA IGN 1:25.000 Folios 189-II, 190-I

M.I.D.E.	Medio	Itinerario	Desprazamento	Esfuerzo
	1	2	2	3



Concello de Quiroga

ACCESOS

O Soldón
Desde Ourense pola N-120. A 6 Km de Quiroga desvíase dirección Soldón.

Rugando
Pola mesma desvío que se toma para saír a Soldón, continuar pola estrada ata chegar a Rugando.

PERCORRIDO

Ponte Soldón, Parodaseca, Parodafol, Rugando

SINALIZACIÓN

Sinalización segundo a normativa de homologación do FGM. Existen paneis informativos en ambos extremos da ruta. Marcas de pintura realizadas en 2015.

PUNTOS DE INTERESE/ENTORNO

- Pena Furada
- Cova de Ricopete
- Ponte do Frade
- Secadoiras de castañas
- Restos Minería Romana
- Ferrería de Parada Seca
- Apicultura
- Área de recreo de Ponte Soldón
- Muño faría restaurado
- Ponte Soldón

Esta ruta percorre o val do río Soldón, no Concello de Quiroga. Trátase dun antigo camiño polo que se baixaba o mineral das montañas.

Este mineral empregábase nas ferrerías que se atopan na zona, como a Ferrería de Rugando, na actualidade convertida en casa de turismo rural.

No percorrido atoparemos outros puntos de interese como a Cova de Ricopete, un antigo lagar rupestre e tamén Pena Furada, un túnel escavado polos romanos para conducir a auga a varias explotacións auríferas.

Tamén atoparemos soutos de castiñeiros, sequeiras, fervezas e pontes no río, como a coñecida Ponte do Frade.

RECOMENDACIÓNS

Recomendámosvos facer a ruta desde Rugando a Soldón xa que a pendente é favorable. Se tan só queredes realizar a ruta nun sentido poderdes reservar un taxi na parada de Quiroga no teléfono 982 428 908. Esta ruta é a continuación do PR-G 191 A Seara - Rugando e entre as dúas é posible percorrer completamente a val do río Soldón

MÁIS INFORMACIÓN www.concellodequiroga.com www.wikiloc.com

QUIROGA

RTA DE A SEARA - RUGANDO

PR-G

191



Ferrería do Mazo



Val do río Soldón



Sendeiro no Mazo

DISTANCIA 18,0 km.	TEMPO ESTIMADO 5h 55 min.	TIPO DE PERCORRIDO Lineal
ALTURA MÁXIMA 1086 m.	ALTURA MÍNIMA 452 m.	DESNIVEL ACUMULADO 374 m.

PUNTO DE PARTIDA/CHEGADA: A Seara / Rugando

ACCESO EN BICICLETA: Cidable con BTT

SERVIZOS

Atopamos a aldea da Seara onde encontramos servizo de bar e hospedaxe. Refuxio da F.G.M.

Para chegar ao inicio do sendeiro pódese contactar con algún taxista de Quiroga na parada de taxi (rúa Real, s/n - 27320 Quiroga) ou chamando ao teléfono 982 428 908.

CARTOGRAFÍA: IGN 1:25.000 Folios 157-III, 190-I

M.I.D.E.	Medio	Itinerario	Desprazamento	Esfuerzo
	2	2	2	3

Esta ruta de sendeirismo recupera o camiño que, durante séculos, foi a principal vía de comunicación ao longo do río Soldón, unindo as zonas de montaña coas vilas da ribeira do Sil.

O camiño empregábase antigamente para baixar o mineral de ferro dende os xacementos do monte Formigueiros ata as ferrerías do Mazo, Outeiro, Rugando e Parada Seca.

Dende A Seara o camiño vai descendendo ata as aldeas do Soldón e O Mazo. Entre castiñeiros centenarios atoparemos o desvío á Devesa do Cervo e ás ruínas da ferrería do Mazo. Camiñaremos entre bosques e prados ata Outeiro, onde comeza un pequeno ascenso para saír do fondo do val. O camiño continúa a media ladeira, soportado en moitos tramos con muros de lousa e poderemos disfrutar de fantásticas vistas de todo o val do río Soldón.

Finalmente chegaremos a Vilarmel dende onde baixaremos ata Rugando, onde se atopa a ferrería hoxe reconvertida en aloxamento rural.

ACCESOS

Inicio en estrada da Seara:

Dende Quiroga tomar a estrada LU - 623 en dirección á Seara. Un quilómetro antes de chegar á Seara atópase o inicio da ruta

Inicio en Rugando:

Dende Quiroga tomar a N - 120 en dirección a Ponferrada. Despois de 5 quilómetros tomar a estrada en dirección Parada Seca. Posando Parada Piñal atoparemos Rugando, a 500 metros seguindo a estrada atópase o inicio do sendeiro.

PERCORRIDO

Alto da Galada, Soldón, O Mazo, Outeiro, Vilarmel, Rugando.

SINALIZACIÓN

Sinalización segundo a normativa de homologación da FGM. Existen paneis informativos en ambos extremos da ruta. Marcas de pintura realizadas en 2015.

PUNTOS DE INTERESE/ENTORNO

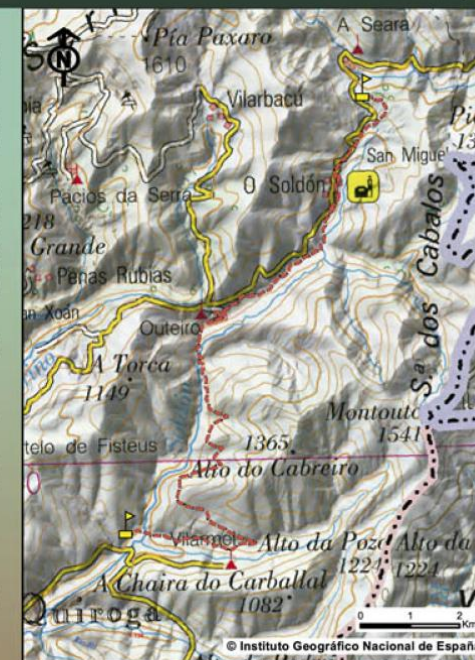
- > Ferrerías do Mazo, Rugando e Outeiro
- > Val do río Soldón
- > Outeiro
- > Vilarmel

RECOMENDACIÓN

Recoméndase realizar a ruta partindo da Seara pois a desnivel é favorable. É posible continuar val abaixo ata o río Sil polo PRG - 187 Camiño da Ferradal. Se non deixaches un vehículo en Rugando ou en Soldón, pódese reservar un taxi para facer a volta á Seara na parada de Quiroga (982 428 908)

MÁIS INFORMACIÓN www.concellodequiroga.com www.wikiloc.com

Concello de Quiroga



QUIROGA

RTA DO PREGAMENTO XEOLÓXICO DE CAMPODOLA

PR-G

192



Serra do Courel - Sinclinal en Campodola



DISTANCIA 7,05 km.	TEMPO ESTIMADO 2h 40 min.	TIPO DE PERCORRIDO Lineal
ALTURA MÁXIMA 714 m.	ALTURA MÍNIMA 329 m.	DESNIVEL ACUMULADO 72 m.

PUNTO DE PARTIDA/CHEGADA Leixazós / Campos de Vila

ACCESO EN BICICLETA Apto parcialmente. La pista forestal que sube desde Campos de Vila es ciclable con BTT

SERVIZOS

Ao longo do percorrido non existen fontes nin establecementos hostaleiros.

Existe un bar e una fonte de auga potable en Campos de Vila, ambos na estrada que une esta poboación con Quiroga, a menos de 200 metros do punto de inicio do sendeiro.

Parada de taxi: rúa Real, s/n - 27320 Quiroga; 982 428 908.

CARTOGRAFÍA IGN 1:25.000 Folias 156-IV, 189-II

M.I.D.E.	Medio	Itinerario	Desprazamento	Esfuerzo
	1	2	2	2

Esta ruta de senderismo consta de dous treitos ben diferenciados.

O primeiro tramo, partindo de Leixazós, percorre o val do río Ferreirinho, ofrecendo espectaculares vistas tanto do val como das formacións asociadas ao Pregamento Xeolóxico de Campodola - Leixazós.

O sendeiro avanza entre castiñeiros, carballos e demais vexetación autóctona.

No segundo tramo da ruta cambiaremos de val para dirixirnos, por pistas de terra entre piñeiros, en dirección a Campos de Vila. Trátase dun descenso cómodo, cara o val do río Quiroga.

ACCESOS

Leixazós: Dende o centro de Quiroga tomar a estrada LU - 651 en dirección a Folgoso e Seoane. Por esta estrada chégase ao miradoiro de Campodola. Pouco despois do miradoiro, no quilómetro 10 existe un desvío a Leixazós, que nos levará directos ao inicio da ruta

Campos de Vila: Dende Quiroga tomar a estrada LU - 623. Tras pasar Santa Cubica atopámonos un desvío á dereita en dirección á Seara, que non deberemos colgar, se non que continuaremos recto pola LU - V - 623 en dirección a Campos de Vila, que se atopa a menos de un quilómetro

PERCORRIDO

Leixazós, Campodola, Campos de Vila.

SINALIZACIÓN

Sinalización segundo a normativa de homologación da FGM. Existen paneis informativos en ambos extremos da ruta. Marcas de pintura realizadas en 2015.

PUNTOS DE INTERESE/ENTORNO

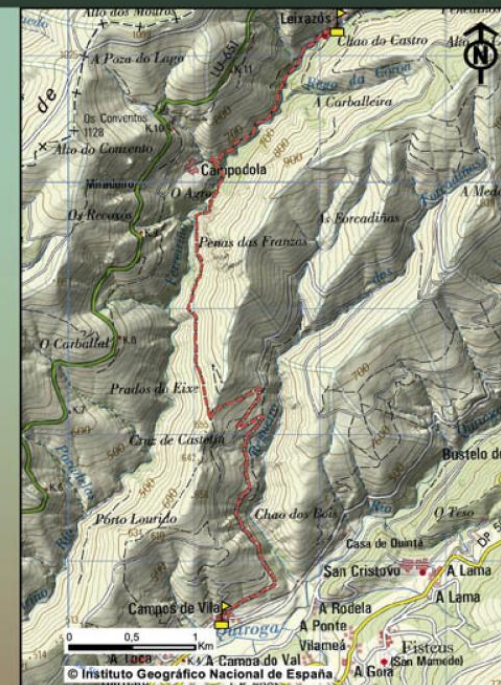
- > Pregamento xeolóxico de Campodola-Leixazós
- > Campodola
- > Leixazós
- > Río Ferreirinho
- > Fervenza do Botán
- > Campos de Vila

RECOMENDACIÓNS

É recomendable realizar a ruta no sentido Leixazós - Campos de Vila, xa que a pendente é favorable. Recomendase tamén visitar o miradoiro de Campodola para desfrutar dunha ampla visión do pregamento e do terreo pola que discorre a ruta. Se tan só se quere realizar a ruta nun sentido é posible reservar un taxi na parada de Quiroga ou no teléfono 982 428 908.

MÁIS INFORMACIÓN www.concellodequiroga.com www.wikiloc.com

Concello de Quiroga



QUIROGA

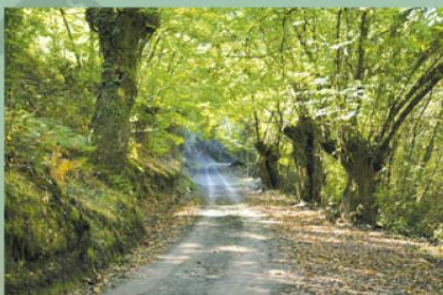
RUTA DO VAL DE QUIROGA

PR-G

193



A Ponte Rodela



Casa do Vello

DISTANCIA 9,5 km.	TEMPO ESTIMADO 3 h.	TIPO DE PERCORRIDO Lineal
ALTURA MÁXIMA 572 m.	ALTURA MÍNIMA 303 m.	DESNIVEL ACUMULADO 362 m.

PUNTO DE PARTIDA/CHEGADA

Estrada de Quiroga-A Seara / Ponte Barreiro sobre o río Quiroga

ACCESO EN BICICLETA

O percorrido entre o inicio da estrada Quiroga - A Seara e a Casa do Vello é ciclable e con suaves desniveis. Trátase dun percorrido moi sinxelo e perfecto para realizarse con nenos ou persoas inexpertas en BTT

SERVIZOS

Existe un bar e unha fonte de auga potable en Campos de Vila, a 800 metros do inicio do sendeiro, ambos na estrada que une esta poboación con Quiroga

CARTOGRAFÍA IGN 1:25.000 Folias 156-IV, 157-II, 189-II

M.I.D.E.	Medio	Itinerario	Desprazamento	Esfuerzo
	1	2	2	2

Concello de Quiroga

13

ACCESOS

Inicio na estrada da Seara:

Dende Quiroga tomar a estrada LU-623 en dirección á Seara. Tras pasar Santa Cubilia atopáremos un desvío á dereita en dirección á Seara, a poucos metros deste cruce atopáremos o inicio do sendeiro.

PERCORRIDO

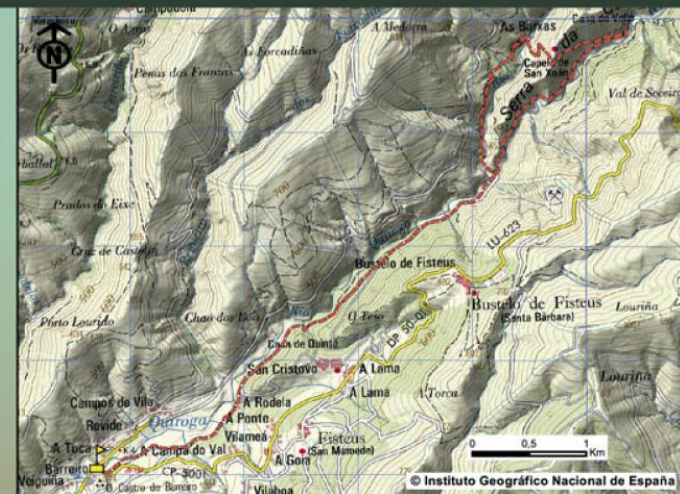
Ponte Barreiro, A Rodela, Casa do Vello, As Barxas, ponte sobre o río Quiroga.

SINALIZACIÓN

Sinalización segundo a normativa de homologación da FGM. Existen paneis informativos en ambos extremos da ruta. Marcas de pintura realizadas en 2015.

PUNTOS DE INTERESE/ENTORNO

- > Ferrerías da Rodela e Quintá
- > Casa do Vello
- > As Barxas
- > Alvarzas
- > Río Quiroga



Esta ruta de sendeirismo percorre unha pista de terra paralela ao río Quiroga, ata chegar á aldea de Casa do Vello. Dende aquí ascenderemos por un sendeiro que nos leva a ermida de San Xoán, e descendemos polo val do río Pacios ata chegar a vila de As Barxas. Saíndo das Barxas o camiño atravesará unha carballera e atoparemos dúas alvarzas ben conservadas. Tan só nos quedará chegar á desembocadura do río Pacios no río Quiroga. Poderemos volver con comodidade ao inicio da ruta colendo a pista de terra que percorreres inicialmente.

RECOMENDACIÓNS

A pista de terra que une o inicio, situada na estrada Quiroga - A Seara e Casa do Vello é completamente ciclable e perfecta para realizala con nenos.

MÁIS INFORMACIÓN www.concellodequiroga.com www.wikiloc.com



QUIROGA

RUTA DO MONTOUTO



PR-G

218



Vista do Montouto



Fervenza do Cervo

DISTANCIA 18,4 km.	TEMPO ESTIMADO 6h 40 min.	TIPO DE PERCORRIDO Circular
ALTURA MÁXIMA 1541 m.	ALTURA MÍNIMA 589 m.	DESIVEL ACUMULADO 1150 m.

PUNTO DE PARTIDA/CHEGADA: Aldea do Mazo / Limite con Castela e León

ACCESO EN BICICLETA: Non

SERVIZOS

Fonte con auga potable no Mazo.
Restauración e aloxamento na Seara, refuxio da F.G.M.
Restauración, aloxamento e centro de saúde en Quiroga.

CARTOGRAFÍA: IGN 1:25.000 Folio 157-III

M.I.D.E.	Medio	Itinerario	Desprazamento	Esfuerzo
	3	3	3	4

ACCESOS

Inicio no Mazo:
Desde Quiroga tomar a estrada LU-823, e coller a provincial LU-P-5001. Seguiremos pola estrada LU-P-5004 dirección á Seara. Antes de chegar ao Soldón (aproximadamente 1 km antes) desviarse á dereita cara ao Mazo (indicado con sinal).

PERCORRIDO

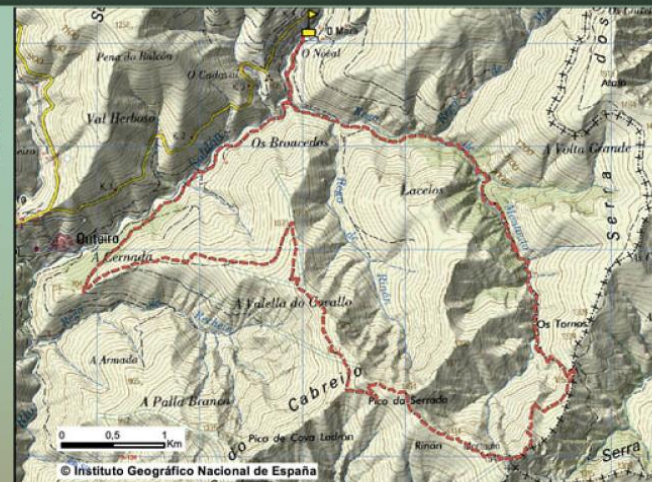
Aldea do Mazo, Devesa do Cervo, Pico Montouto, ferreiría do Mazo, aldea do Mazo

SINALIZACIÓN

Sinalización segundo a normativa de homologación da FGM. Existen paneis informativos no inicio. Marcos de pintura realizadas en 2017.

PUNTOS DE INTERESE/ENTORNO

- > Aldea do Mazo
- > A Ferreiría do Mazo
- > Rego do Montouto
- > Fervenza do Cervo
- > Alto dos Tomos
- > Pico Montouto



Esta ruta circular parte da aldea do Mazo e ascende polo val do río Montouto, percorrendo as Devesas do Montouto, a de Mazales e a do Cervo. O camiño sae do val e deixaremos o bosque para chegar a unha pista de terra que marca o límite entre as provincias de Lugo e León. Continuando pola pista durante 700 metros, atópase a aresta que permite chegar ata a cima do Montouto (1541 m). Aquí o camiño convértese apenas nun carreiro que pode desaparecer segundo a época do ano. Debemos seguir a aresta e extremar as precaucións. Na cima do Montouto coinciden as provincias de Lugo, Ourense e León. Desde a cima, baixaremos pola aresta contraria ata chegar a unha pista de terra, pola que chegaremos ata o río Soldón, onde coincidiremos nun tramo co sendeiro homologado PR-G 191 A Seara-Rugando.

RECOMENDACIÓNS

Trátase dun sendeiro de montaña homologado, o que implica unha maior esixencia técnica e física que outros sendeiros homologados. Debe terse en conta que se trata dunha ruta esixente que non pasa por poboadóns, polo que o equipo e a hora de saída deben planificarse tendo en conta os posibles imprevistos que poidan xurdir. É importante comprobar a meteoroloxía e as horas de luz en cada época do ano. Na maior parte da ruta estaremos por riba dos 1000 m. Non tramo da aresta do Montouto non existe un camiño definido e será preciso extremar as precaucións.

Recomendámosvos que a realicades o percorrido en sentido horario e non deixades de visitar as ruínas da Ferreiría do Mazo.

MÁIS INFORMACIÓN www.cancellodequiroga.com www.wikiloc.com

QUIROGA

RUTA DA FERVENZA DE VIEIROS



A Seara



Fervenza de Vieiros

DISTANCIA 4,8 km.	TEMPO ESTIMADO 2h 20 min.	TIPO DE PERCORRIDO Lineal
ALTURA MÁXIMA 1002 m.	ALTURA MÍNIMA 896 m.	DESNIVEL ACUMULADO 188 m.

PUNTO DE PARTIDA/CHEGADA A Seara

ACCESO EN BICICLETA Non

SERVIZOS
Na Seara existe bar e hospedaxe e un refuxio de la F.G.M.

CARTOGRAFÍA IGN 1:25.000 Folio 157-III

M.I.D.E.	Medio	Itinerario	Desprazamento	Esfuerzo
	1	2	2	2

Concello de Quiroga

ACCESOS

Inicio na Seara:
Desde Quiroga tomar a estrada LU-623. Tras pasar Santa Cubilia atoparemos un desvío á dereita en dirección á Seara pola LU - P - 500L e continuaremos durante 19 quilómetros.

PERCORRIDO

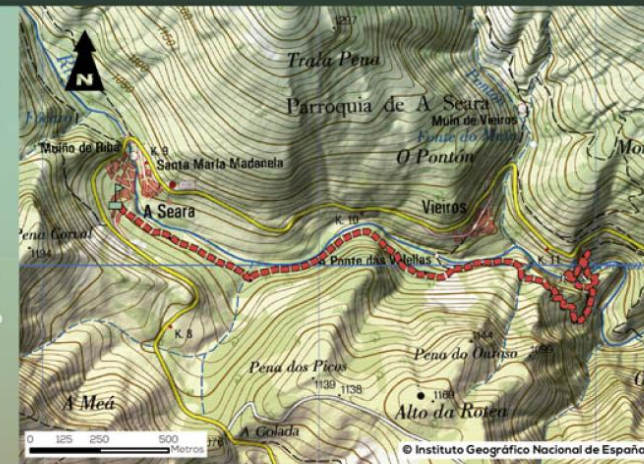
A Seara, Fervenza de Vieiros.

SINALIZACIÓN

Ainda que a ruta non está sinalizada non é difícil seguir o trazado. Recomendase o emprego de planos ou GPS.

PUNTOS DE INTERESE/ENTORNO

- A Seara
- Fervenza de Vieiros
- Aldea de Vieiros



Esta pequena ruta levaranos desde o centro da vila de A Seara ata a Fervenza de Vieiros.

A ruta realiza un pequeno percorrido circular ao redor da fervenza, o que nos permitirá contemplar o salto de auga desde diversos puntos.

RECOMENDACIÓNS

Resulta imprescindible dar un paseo pola vila de A Seara e descubrir a arquitectura tradicional da zona.

MÁIS INFORMACIÓN www.concellodequiroga.com www.wikiloc.com

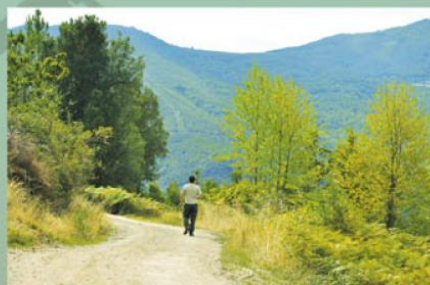


QUIROGA

RUTA DA ENCOMENDA



Castelo dos Novais



Santuário da Ermida

DISTANCIA 6,75 km.		TEMPO ESTIMADO 1h 40 min.		TIPO DE PERCORRIDO Lineal	
ALTURA MÁXIMA 359 m.		ALTURA MÍNIMA 274 m.		DESNIVEL ACUMULADO 172 m.	

PUNTO DE PARTIDA/CHEGADA	Igrexa da Ermida (Quiroga) / Os Novais			
ACCESO EN BICICLETA	Cidable con BTT			
SERVIZOS	Non presenta servizos.			
CARTOGRAFÍA	IGN 1:25.000 Folio 189-II			
M.I.D.E.	Medio	Itinerario	Desprazamiento	Esfuerzo
	1	1	2	2

Esta ruta percorre o entorno de Quiroga e discorre polos camiños empregados durante séculos polos viaxeiros e os habitantes da zona, coincidindo en gran parte co camiño de Santiago de Inverno.

Durante o traxecto é posible ver o castelo dos Novais, situado sobre un saio rochoso dende a que se divisa o río Sil. Continuando polo sendeiro atravesaremos o conxunto histórico artístico de O Hospital, no que poderemos visitar a Capela de San Xoán, que na actualidade forma parte da Igrexa de San Salvador do Hospital.

Durante o percorrido poderemos observar as paisaxes do val de Quiroga, os viñedos e as plantacións de oliveiras.

ACCESOS

Inicio en A Ermida:
Dende Quiroga saír en dirección norte pola rúa Tallós a rúa Courel, para tomar a estrada LU-651. Dous quilómetros despois xirar a dereita ao santuario de A Ermida onde comeza a ruta.

Inicio en Os Novais:
Dende Quiroga tomar a estrada N-120 dende a rúa do Pereira. Tras tres quilómetros por esa estrada e a esquerda, tomar a saída a Os Novais, de onde parte a ruta.

PERCORRIDO

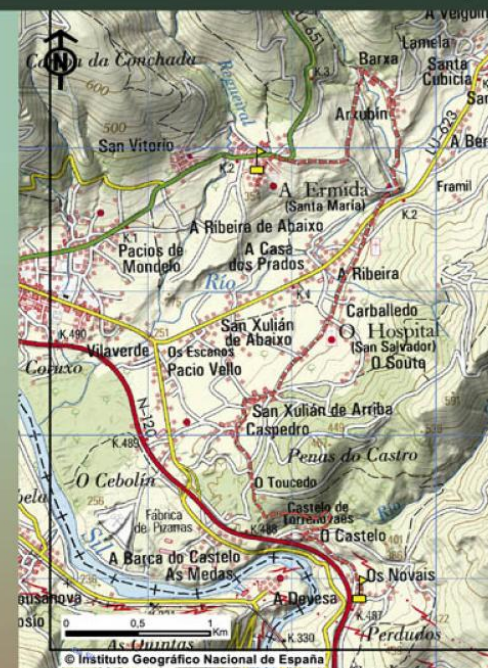
A Ermida, Barxa, Anxubín, A Bergaza, Hospital, San Xulián, Caspedro, Castelo, Os Novais.

SINALIZACIÓN

Ruta non sinalizada e con moitos cruces. Imprescindible levar plano ou GPS.

PUNTOS DE INTERÉS/ENTORNO

- > Santuario de A Ermida
- > Castelo de Os Novais
- > Conxunto histórico-artístico do Hospital



Concello de Quiroga

RECOMENDACIÓNS

Recomendámosos visitar o conxunto histórico-artístico do Hospital, o Castelo dos Novais e a igrexa da Ermida.

MÁIS INFORMACIÓN www.concellodequiroga.com www.wikiloc.com



CONCELLO DE QUIROGA

Telf: 982 435 125
www.concellodequirola.com



PROXECTO XEOPARQUE



Deseño:
PANGEA
Ingeniería del Territorio
www.pangeaingenieria.es

